

การสร้างสรรค์เรื่องมือวัด

ด้านจิตพิสัย

Development of Assessment
Tools in the Affective Domain



By Nantiya & Panadda

The background features a large light blue semi-circle at the bottom. Scattered around it are various colorful geometric shapes and wavy lines in shades of blue, orange, and green, including triangles, circles, and zig-zag patterns.

Intended Learning Outcome

At the end, you should be able to develop instruments for assessing affective learning.

Outline

01

Review: What is Affective Domain?

02

What is Affective Assessment?

03

Why Assess Affect?

04

Methods of Assessing Affective Targets
and Tools

05

Conclusion and Suggestions



Review

What is
Affective
Domain?



Review

- The affective domain is one of three domains in Bloom's Taxonomy, with the other two being the cognitive and psychomotor (Bloom, et al., 1956).



Review

- The affective domain (Krathwohl, Bloom, Masia, 1973) includes the manner in which we deal with things emotionally such as feelings, values, appreciation, enthusiasms, motivations, and attitudes.

(พฤติกรรมของผู้เรียนในด้านการพัฒนาจิตใจ
ค่านิยม เจตคติ และการสร้างคุณลักษณะต่างๆ)





ระดับขั้นของการพัฒนา 5 ระดับ - (Krathwohl, Bloom, & Masia, 1964)



A close-up photograph of a child's hands. The left hand holds a pencil, and the right hand is positioned near the paper. The child is drawing on a piece of white paper with a pencil and crayons. The background is blurred, showing a blue patterned object. The text "What is Affective Assessment?" is overlaid in large, blue, bold letters.

**What is
Affective
Assessment?**



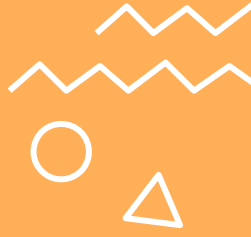
A systematic assessment of students' attitudes, interests, and values

- Attitude toward learning, e.g., motivation
- Feelings, e.g., self-esteem
- Values, e.g., integrity
- Interest or lack of interest in a topic





Assessment of the affective domain is one of the requirements of the 21st teaching-learning proposition.



Why
Assess
Affect?





Affective variables influence student behaviors.

- Values shape daily conduct
- Attitudes toward learning effect progress and achievement
- Motivation contributes to success



Student status on affective variables informs instruction.



△ Three considerations in assessing affect.

Emotions and feelings change quickly most especially for young children and during early adolescence. It is necessary to conduct several assessments over a period of time



△ Three considerations in assessing affect.



◎2

Use varied approaches in measuring the same affective traits as possible.



△ Three considerations in assessing affect.



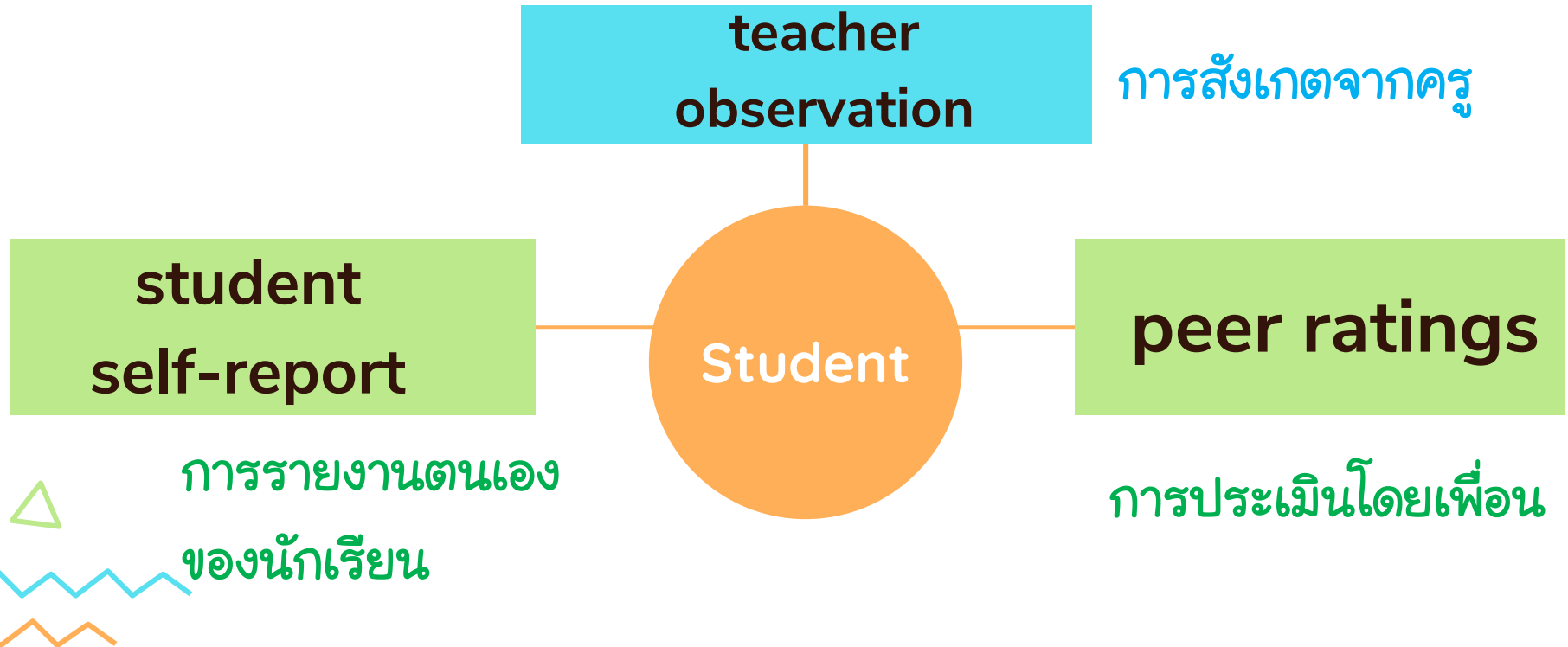
◎ 3

Decide what type of data or results are needed, is it individual or group data?



Methods of Assessing Affective Targets

(McMillan, 2007)



Teacher Observation

การสังเกตจากครู



ประเภทของการสังเกต

- แบ่งตามเกณฑ์การมีส่วนร่วม การสังเกตแบ่งเป็น 2 ประเภท (พิชิต ฤทธิจรูญ, 2552 : 73-74) คือ

1) การสังเกตแบบมีส่วนร่วม

(Participation Observation) เป็นการสังเกตที่ผู้สังเกตเข้าไปมีส่วนร่วมในกิจกรรมที่ต้องการสังเกต หรือเข้าไปเป็นสมาชิกคนหนึ่งในกลุ่มที่ศึกษา

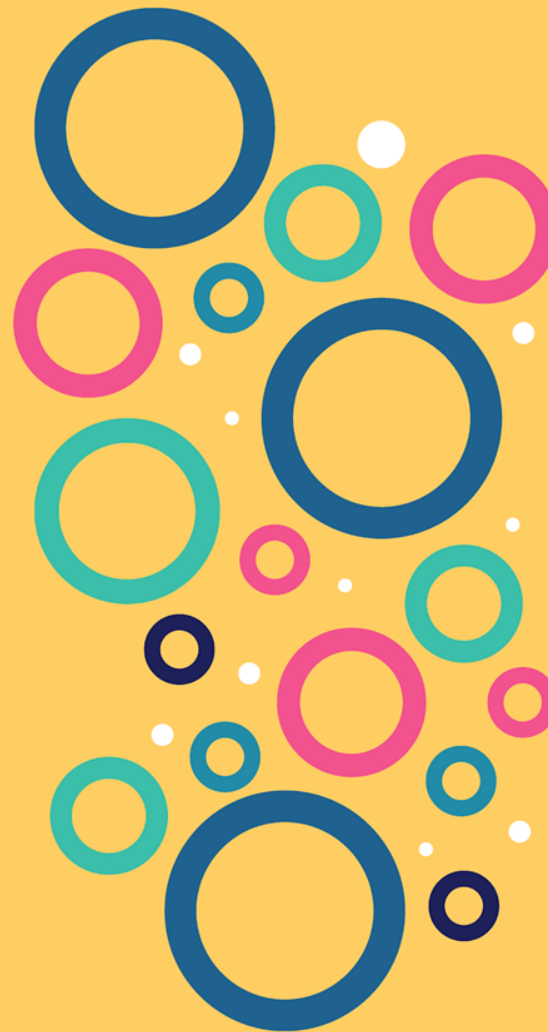


ประเภทของการสังเกต

- แบ่งตามเกณฑ์การมีส่วนร่วม การสังเกตแบ่งเป็น 2 ประเภท (พิชิต ฤทธิจรรยา, 2552 : 73-74) คือ

2) การสังเกตแบบไม่มีส่วนร่วม

(Non – Participation Observation) เป็นการสังเกตที่ผู้สังเกตไม่ได้เข้าไปร่วมกิจกรรมในเหตุการณ์ที่ศึกษา แต่คอยเฝ้าดูอยู่ห่างๆ อาจให้ผู้ถูกสังเกตรู้ตัวหรือไม่รู้ตัวก็ได้ อาจมีการใช้อุปกรณ์ต่างๆ เช่น กล้องถ่ายภาพ กล้องถ่ายวิดีโอทัศน์ เป็นต้น



ประเภทของการสังเกต

➤ แบ่งตามการมีโครงสร้าง การสังเกตแบ่งเป็น 2 ประเภท คือ

1) การสังเกตแบบไม่มีโครงสร้าง

(Unstructured Observation) เป็นการสังเกตที่ไม่มีการกำหนดเรื่องราวหรือขอบเขตของเนื้อหาไว้ล่วงหน้า เป็นการสังเกตอย่างอิสระ ผู้สังเกตจะสังเกตอย่างกว้างๆ



ประเภทของการสังเกต

- แบ่งตามการมีโครงสร้าง การสังเกตแบ่งเป็น 2 ประเภท คือ

2) การสังเกตแบบมีโครงสร้าง

(Structured Observation) เป็นการสังเกตที่ได้กำหนดเรื่องราว หรือขอบเขตของเนื้อหาไว้ล่วงหน้าแน่นอนว่าจะสังเกตพฤติกรรม หรือปรากฏการณ์อะไร มีการเตรียมเครื่องมือที่จะใช้ประกอบการสังเกตล่วงหน้า



หลักและวิธีการสังเกต

- 1) กำหนดเป้าหมายของการสังเกตให้แน่นอนและชัดเจน โดยกำหนดขอบเขตของเรื่องที่จะสังเกต รายละเอียดของเรื่อง และลักษณะของการสังเกต
- 2) สังเกตอย่างละเอียด ขั้นตอนเป็นระบบ และตั้งใจตลอดระยะเวลาที่สังเกต
- 3) ควรมีการบันทึกทันทีที่สังเกตเห็นสิ่งที่สังเกตเห็นเพราะอาจลืมได้และไม่ควรบันทึกให้ผู้ถูกสังเกตเห็น
- 4) ผู้สังเกตควรมีสุภาพปกติ มีการรับรู้ที่ถูกต้องและรวดเร็ว

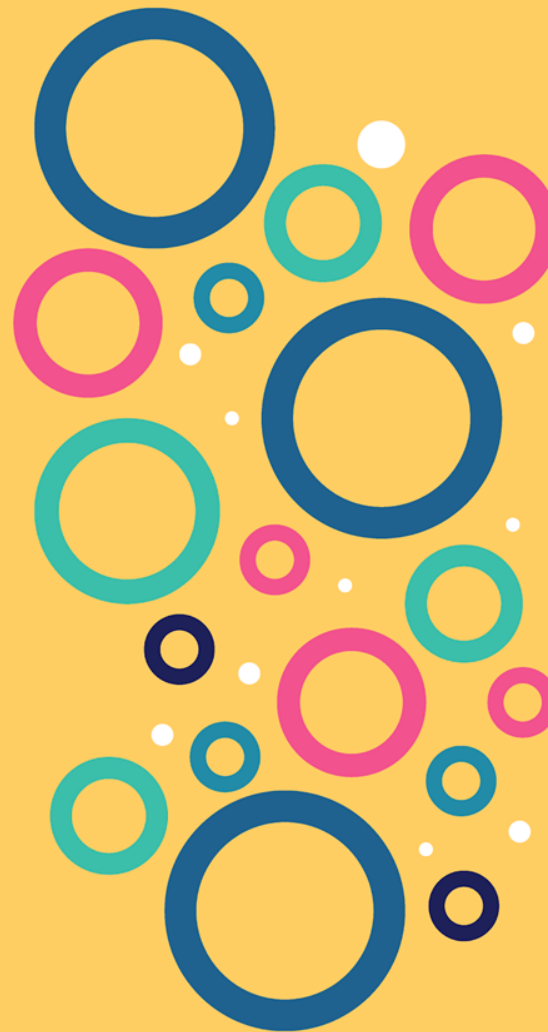
หลักและวิธีการสังเกต

- 5) ผู้สังเกตต้องขจัดความอคติหรือความลำเอียงให้หมด วางตัวเป็นกลาง บันทึกเหตุการณ์ตามการรับรู้โดยตรงไปตรงมาและไม่รังเกียจผู้ถูกสังเกต
- 6) ก่อนการสังเกตจริงควรมีการฝึกการสังเกต และบันทึกเหตุการณ์
- 7) ไม่ควรตีความขณะสังเกตเพราะจะทำให้ความสนใจในการสังเกตลดลง
- 8) ควรระมัดระวังความคลาดเคลื่อนจากการสุ่มเวลา ดังนั้นบางเรื่องอาจต้องสังเกตตามช่วงเวลาต่างๆ กัน หลายๆ ครั้ง หรือใช้ผู้สังเกตหลายๆ คน เพื่อให้ผลการสังเกตเชื่อถือได้

ตัวอย่างแบบบันทึกการสังเกต



การสังเกตแบบแบบมีโครงสร้าง จะใช้แบบ
ตรวจสอบรายการ (checklist) หรือ แบบ
ประเมินค่าเป็นเครื่องมือ (rating scales)
ในการสังเกต โดยมีพฤติกรรมทั้งทางด้าน
บวกและด้านลบ



แบบตรวจสอบรายการในการสังเกตเจตคติต่อการอ่าน

ชื่อนักเรียน _____ วันที่ _____ เวลา _____

พฤติกรรม	ความถี่
1. มองหนังสือ	
2. หยิบหนังสือ	
3. อ่านหนังสือ	
4. ชวนเพื่อนอ่านหนังสือ	
5. เลื่อนหนังสือออกจากโต๊ะ	
6. บอกเพื่อนไม่ให้อ่านหนังสือ	
7. บอกเพื่อนว่าไม่ชอบอ่านหนังสือ	

การสังเกตโดยใช้แบบตรวจสอบรายการนั้น ผู้สังเกตจะกำหนดรายการพฤติกรรมต่างๆ เมื่อไปสังเกตก็จะทำเครื่องหมายแสดงความถี่ตรงพฤติกรรมที่แสดงออกในแต่ละพฤติกรรมดังตัวอย่าง

แบบประเมินค่าในการสังเกตเจตคติต่อการอ่าน

ชื่อนักเรียน _____ วันที่ _____ เวลา _____

พฤติกรรม	บ่อย ๆ	บางครั้ง	นาน ๆ ครั้ง	ไม่เคยทำ
1. มองหนังสือ				
2. หยิบหนังสือ				
3. อ่านหนังสือ				
4. ชวนเพื่อนอ่านหนังสือ				
5. เลื่อนหนังสือออกจากโต๊ะ				
6. บอกเพื่อนไม่ให้อ่านหนังสือ				
7. บอกเพื่อนว่าไม่ชอบอ่านหนังสือ				


ส่วนการสังเกตโดยใช้แบบประเมินค่า ผู้สังเกตจะกำหนดรายการพฤติกรรมต่าง ๆ พร้อมด้วยระดับความถี่ของพฤติกรรมนั้น เช่น บ่อยครั้ง บางครั้ง นาน ๆ ครั้ง และไม่เคยทำเลย เป็นต้น

Why use observations?

- 1) ได้ข้อมูลจากแหล่งโดยตรง และได้รายละเอียดต่าง ๆ อย่างลึกซึ้ง
- 2) สามารถเก็บข้อมูลกับผู้ที่พูดไม่ได้ เขียนไม่ได้ ไม่มีเวลา และไม่ให้ความร่วมมือ
- 3) สามารถใช้เครื่องมืออื่นร่วมด้วยได้
- 4) สามารถเก็บข้อมูลที่เป็นความลับ ความละเอียด หรือข้อมูลที่เขาไม่เต็มใจจะตอบได้
- 5) สะดวกในการปฏิบัติ ซึ่งจะเริ่มสังเกต หรือหยุดสังเกตเวลาใดก็ได้
- 6) ใช้เป็นหลักฐานสนับสนุนหรือขัดแย้งความในเรื่องเดียวกันที่ทราบจากการเก็บข้อมูลโดยวิธีอื่น หรือเสริมให้ชัดเจนขึ้น

Limitations

- 1) บางครั้งอาจต้องใช้เวลาและค่าใช้จ่ายมากกว่าเหตุการณ์ที่ต้องการจะเกิดขึ้น
- 2) กรณีที่ผู้สังเกตรู้ตัวจะมีการปฏิบัติผิดจากเดิมได้ ทำให้ได้ข้อมูลที่ไม่เที่ยงตรง
- 3) บางครั้งไม่สามารถเฝ้าเหตุการณ์ที่เกิดขึ้นเหมือน ๆ กันได้ และบางครั้งเหตุการณ์นั้นเกิดขึ้นขณะไม่ได้เฝ้าสังเกต หรือไม่เกิดขึ้นขณะเฝ้าสังเกตก็ได้
- 4) ไม่สามารถเก็บข้อมูลที่เจ้าของเหตุการณ์ไม่อนุญาต เช่น พิธีกรรม บางอย่าง
- 5) เหตุการณ์บางอย่างอาจเกิดขึ้นเร็วมากจนสังเกตไม่ทัน
- 6) หากผู้สังเกตมีประสาทสัมผัสไม่ดี ผลการสังเกตอาจไม่ชัดเจนและหาก ผู้สังเกตขาดทักษะจะทำให้การสังเกตมีอคติได้
- 7) หากผู้สังเกตไม่คุ้นเคยกับประเพณีวัฒนธรรม อาจทำให้แปลความหมายจากการสังเกตผิดไปได้



2. การรายงานตนเองของนักเรียน (Student self-report)



1.
Interview

ประเภทของการสัมภาษณ์

01



การสัมภาษณ์แบบมีโครงสร้าง (Structured or Standardized Interview)

เป็นการสัมภาษณ์ที่ใช้แบบสัมภาษณ์ที่สร้างขึ้นไว้แล้วเป็นแบบในการถาม กล่าวคือผู้สัมภาษณ์จะใช้ถามตามแบบสัมภาษณ์กับผู้ให้สัมภาษณ์เหมือนกันหมดทุกคน การสัมภาษณ์แบบนี้มีลักษณะไม่ค่อยยืดหยุ่น แต่มีข้อดี คือจัดหมวดหมู่ข้อมูลได้ง่ายและสะดวกในการวิเคราะห์ การสัมภาษณ์วิธีนี้อาจกระทำเป็นรายบุคคล หรือกลุ่มย่อย ๆ ก็ได้ เหมาะสำหรับผู้สัมภาษณ์ที่ยังไม่มีความชำนาญในการสัมภาษณ์

ประเภทของการสัมภาษณ์

02 → การสัมภาษณ์แบบไม่มีโครงสร้าง (Unstructured or Standardized Interview)

เป็นการสัมภาษณ์ที่ไม่ใช้แบบสัมภาษณ์ กำหนดเพียงแนวหัวข้อการสัมภาษณ์กว้าง ๆ ผู้สัมภาษณ์จะตั้งคำถามเองในแต่ละหัวข้อ ไม่จำเป็นต้องใช้คำถามที่เหมือนกันหมดกับผู้ให้สัมภาษณ์ทุกคน และมีอิสระในการดัดแปลงคำถามให้เหมาะสมกับสถานการณ์ ผู้ให้สัมภาษณ์ตอบได้โดยอิสระ การสัมภาษณ์ลักษณะนี้จะต้องมีความชำนาญในการสัมภาษณ์มาก

หลักและวิธีการสัมภาษณ์ มีแนวปฏิบัติดังนี้

1) ก่อนการสัมภาษณ์ ผู้สัมภาษณ์ต้องสร้างความสัมพันธ์ สร้างความไว้วางใจกับผู้ที่จะถูกสัมภาษณ์ โดยจะต้องแนะนำตัวเอง บอกจุดมุ่งหมายของการสัมภาษณ์ ประโยชน์ที่จะได้รับ และแจ้งว่าจะไม่เปิดเผยข้อมูลในลักษณะส่วนตัว รวมทั้งหากมีการบันทึกเทปต้องขออนุญาตผู้ให้สัมภาษณ์ก่อน



หลักและวิธีการสัมภาษณ์ มีแนวปฏิบัติดังนี้

2) ระหว่างการสัมภาษณ์ มีสิ่งที่คุณควรคำนึงถึง ดังนี้



ถามทีละคำถาม ด้วยคำถามที่เข้าใจง่ายชัดเจน



ไม่ควรชี้แนะคำตอบ



ไม่วิจารณ์คำตอบ



ใช้ไหวพริบสังเกตท่าทางของผู้ให้สัมภาษณ์ด้วยว่า เต็มใจหรือลำบากใจที่จะ

ตอบตามความจริงหรือไม่



กรณีที่ยังไม่ได้ตอบที่ชัดเจนเมื่อจบการสัมภาษณ์แล้วอาจย้อนมา



ถามใหม่ในเชิงทบทวนว่าคำถามนี้ ตอบแบบนี้ใช่หรือไม่



กล่าวขอบคุณผู้ให้สัมภาษณ์เมื่อสัมภาษณ์เสร็จแล้ว



หลักและวิธีการสัมภาษณ์ มีแนวปฏิบัติดังนี้

3) หลังการสัมภาษณ์ มีสิ่งที่คุณควรคำนึงถึง ดังนี้

😊 ต้องจดบันทึกทันทีหลังสัมภาษณ์เสร็จแล้วเพื่อกันลืม

😊 ควรบันทึกเฉพาะเนื้อหาสาระจากการสัมภาษณ์เท่านั้น
ไม่ต้องใส่ความคิดเห็นของผู้สัมภาษณ์ลงไปด้วย

😊 คำถามใดถ้าไม่ได้คำตอบ ผู้สัมภาษณ์ควรจะบันทึกเหตุผลด้วย

😊 ตรวจสอบความสมบูรณ์ของการจดบันทึกในแบบสัมภาษณ์ก่อนการ

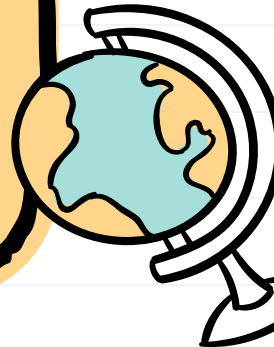
วิเคราะห์





ข้อดีของการสัมภาษณ์

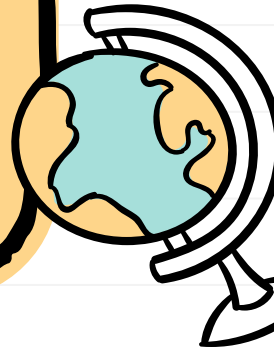
- 1) ใช้ได้กับทุกวัย ทุกเพศ และเหมาะสำหรับผู้ที่อ่านหนังสือไม่ออก หรือเขียนหนังสือไม่ได้ หรือมีปัญหาในการอ่านและเขียน
- 2) ช่วยให้ได้ข้อมูลที่ละเอียด และสามารถสังเกตพฤติกรรมท่าทีของผู้ให้สัมภาษณ์ในขณะที่สัมภาษณ์ได้ด้วย
- 3) สามารถปรับคำถามให้ชัดเจน ยืดหยุ่นได้ ทำให้สามารถซักถามข้อสงสัยต่างๆ หรือคำตอบที่ยังไม่ชัดเจนได้
- 4) ผู้ให้สัมภาษณ์จะให้คำอธิบายดีกว่าการรวบรวมข้อมูลโดยการใช้แบบทดสอบถาม





ข้อจำกัดของการสัมภาษณ์

- 1) เสียเวลามาก สิ้นเปลืองแรงงานและเสียค่าใช้จ่ายสูง
- 2) ถ้าไม่มีมนุษย์สัมพันธ์ดีพอ ความร่วมมืออาจจะน้อย
- 3) ต้องอาศัยประสบการณ์ของผู้สัมภาษณ์มากเพราะผู้ให้สัมภาษณ์มักจะระวังตัวเพราะคิดว่าเป็นเรื่องของราชการ
- 4) การสัมภาษณ์แบบไม่มีโครงสร้างจะทำให้รวบรวมคำตอบได้ค่อนข้างยาก





2.
Questionnaires

แบบสอบถามมีรูปแบบของคำถาม 2 แบบ คือ

1. แบบคำถามที่ให้ตอบโดยการเขียน (Constructed-response formats)

ตัวอย่างคำถามแบบประโยคไม่สมบูรณ์

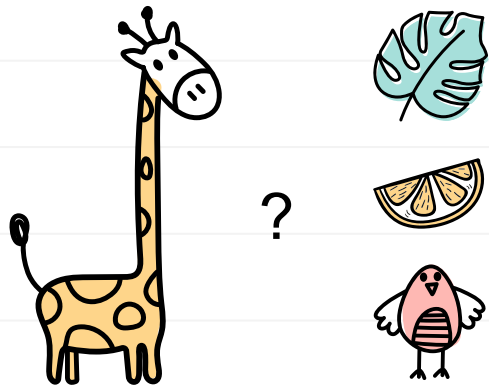
1. ฉันคิดว่าภาษาอังกฤษ เป็น
2. เมื่อฉันมีเวลาว่างฉันจะ
3. ฉันคิดว่าฉันเป็น

สำหรับนักเรียนระดับมัธยมศึกษาขึ้นไป อาจใช้แบบสอบถามแบบความเรียง (Essay items)



2

คำถามแบบมีตัวเลือก (Selected - response formats)





Development of Affective Assessment Tools

01

แบบตรวจสอบรายการ (Checklist)





แบบตรวจสอบรายการเป็นการสร้าง
รายงานของข้อความเกี่ยวข้องกับพฤติกรรม หรือ
การปฏิบัติ หรือคุณลักษณะที่ต้องการประเมินว่า
มีหรือไม่มี ทำหรือไม่ทำ ใช่หรือไม่ใช่ ชอบหรือไม่

ชอบ



แบบตรวจสอบรายการนิยมใช้ในการ
ประเมินความสนใจของผู้เรียน เจตคติ
คุณลักษณะส่วนตัว



ตัวอย่าง แบบวัดความสนใจทางคณิตศาสตร์

รายการ	ชอบ	ไม่ชอบ
00. ทำการบ้านคณิตศาสตร์
00. เล่นเกมคณิตศาสตร์
00. อ่านหนังสือคณิตศาสตร์
.....
.....
.....

Developing checklists

การสร้างแบบตรวจสอบรายการ

01

กำหนดคุณลักษณะหรือเป้าหมายที่จะวัด
หรือสิ่งที่วัดและนิยามคุณลักษณะที่จะ
สังเกตให้ชัดเจน เช่น เจตคติต่อการเรียน
เจตคติต่อวิชาภาษาอังกฤษ



Developing checklists

การสร้างแบบตรวจสอบรายการ

02

กำหนดพฤติกรรมที่จะบ่งชี้
หรือแสดงคุณลักษณะของสิ่ง
ต้องการตรวจสอบ



Developing checklists

การสร้างแบบตรวจสอบรายการ

03

เขียนข้อความที่แสดงพฤติกรรมหรือ
คุณลักษณะของสิ่งที่จะตรวจสอบซึ่ง
นักเรียนได้แสดงออกมาทั้งด้านบวก
และด้านลบ



Student Behaviors Indicating Positive and Negative Attitudes Toward Learning

POSITIVE

- Rarely misses class
- Rarely late to class
- Asks lots of questions
- Helps other students
- Works well independently without supervision
- Is involved in extracurricular activities
- He or she likes school
- Comes to class early
- Stays after school
- Volunteers to help
- Completes homework
- Tries hard to do well
- Completes assignments before they are due
- Rarely complains
- Is rarely off-task
- Rarely bothers students

NEGATIVE

- Is frequently absent
- Is frequently tardy
- Rarely asks questions
- Rarely helps other students
- Needs constant supervision
- Is not involved in extracurricular activities
- Says he or she doesn't like school
- Rarely comes to class early
- Rarely stays after school
- Doesn't volunteer
- Often does not complete homework
- Doesn't care about bad grades
- Never does extra credit work
- Never completes assignments before the due date complains
- Sleep in class
- Bothers other students
- Stares out window

Developing checklists

การสร้างแบบตรวจสอบรายการ

04



ตรวจสอบข้อความที่เขียนว่าชัดเจน
หรือไม่ ช้ำซ้อนกับรายการอื่นหรือไม่
แล้วจัดเรียงรายการตามลำดับของการ
กระทำหรือพฤติกรรม

Developing checklists

การสร้างแบบตรวจสอบรายการ

05

นำไปทดลองใช้ และ
ปรับปรุงแก้ไข



Why Use Checklists



สร้างง่ายและใช้สะดวก



สามารถนำไปวัดพฤติกรรมหรือใช้

ประกอบการสังเกตพฤติกรรมได้อย่างละเอียด



ผลการประเมินเป็นรายการบุคคลสามารถ

นำไปปรับปรุงส่งเสริมหรือพัฒนาเป็นรายบุคคลได้

Limitations



พฤติกรรมที่กำหนดในรายการต้องชัดเจน
มิฉะนั้นจะทำให้สื่อความหมายไม่ตรงกัน



ผู้ประเมินต้องมีโอกาสได้รับรู้ได้เห็นหรือ
เกี่ยวข้องกับคลุกคลีกับผู้เรียนผลการประเมินจึงจะ
เชื่อถือได้และถูกต้อง

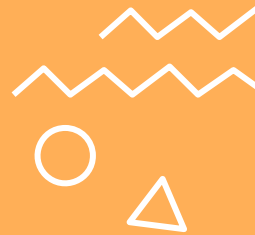
02



Rating Scales

มาตราส่วนประมาณค่า

มาตราส่วนประมาณค่า แตกต่างจากแบบ
ตรวจสอบรายการ กล่าวคือ แบบตรวจสอบ
รายการต้องการทราบว่า **มีหรือไม่มี** ในเรื่องนั้น
แต่มาตราส่วนประมาณค่าต้องการ ทราบ
ละเอียดยิ่งขึ้นว่า **มีอยู่เพียงใด** หรือ **มีในระดับใด**



Types of Rating Scales

1. มาตรฐานส่วนประมาณค่าแบบบรรยาย (Descriptive Rating Scales)

เป็นการใช้ข้อความบอกระดับที่ผู้ตอบจะพิจารณาเลือกตอบ เช่น

(00) คณิตศาสตร์เป็นวิชาพื้นฐานในการดำเนินชีวิต

เห็นด้วยอย่างยิ่ง เห็นด้วย ไม่แน่ใจ

ไม่เห็นด้วย ไม่เห็นด้วยอย่างยิ่ง

Types of Rating Scales

2. มาตรฐานประมาณค่าแบบตัวเลข (Numerical Rating Scales) เป็นการใช้ตัวเลขบอกระดับที่ผู้ตอบจะพิจารณาเลือกตอบ เช่น

(00) คณิตศาสตร์เป็นวิชาพื้นฐานในการดำเนินชีวิต

5 4 3 2 1

5 หมายถึง เห็นด้วยอย่างยิ่ง

4 หมายถึง เห็นด้วย

3 หมายถึง ไม่แน่ใจ

2 หมายถึง ไม่เห็นด้วย

1 หมายถึง ไม่เห็นด้วยอย่างยิ่ง

Types of Rating Scales

3. มาตรฐานประมาณค่าแบบเส้นหรือกราฟ (Graphic Rating Scales)
เป็นการใช้เส้นตรงแบ่งเขตช่องบอกระดับการเลือกตอบ เช่น

(00) คณิตศาสตร์เป็นวิชาพื้นฐานในการดำเนินชีวิต

เห็นด้วยอย่างยิ่ง

--	--	--	--	--

ไม่เห็นด้วยอย่างยิ่ง

Types of Rating Scales

4. มาตรการส่วนประมาณค่าแบบใช้สัญลักษณ์ (Symbolic Rating Scales)
เป็นการใช้สัญลักษณ์บอกระดับที่ผู้ตอบจะพิจารณาเลือกตอบ สัญลักษณ์ที่ใช้
อาจเป็นตัวอักษร หรือเป็นรูปแบบ เช่น

(00) คณิตศาสตร์เป็นวิชาพื้นฐานในการดำเนินชีวิต

เห็นด้วยอย่างยิ่ง



ไม่เห็นด้วยอย่างยิ่ง

Types of Rating Scales

5. การจัดอันดับ (Ranking) เป็นการให้ตัวเลขแสดงการเรียงลำดับความสำคัญ หรือให้จัดเรียงใหม่ เช่น

จงเรียงลำดับวิชาที่ชอบเรียน โดยใส่หมายเลข 1 – 6 หน้าข้อความที่กำหนดให้ ถ้า 1 หมายถึง ระดับความชอบเรียนมากที่สุด และหมายเลข 2 – 6 แสดงถึง ลำดับความชอบลดลงตามลำดับ

- () วิทยาศาสตร์
- () คณิตศาสตร์
- () ภาษาไทย
- () ภาษาอังกฤษ
- () ศิลปศึกษา
- () สังคมศึกษา



รูปแบบมาตราส่วนประมาณค่านี้
หากกำหนดเป็นความรู้สึกความคิดเห็น
เจตคติ หรือพฤติกรรมในเชิงสนับสนุน –
ไม่สนับสนุนข้อความนั้น กำหนดคำตอบเป็น
5 ระดับ เป็นการประมาณค่าของ **ลิเคิร์ต**
(Likert Rating Scale)



ตัวอย่าง มาตรฐานส่วนประมาณค่าแบบลิเคิร์ต

เจตคติต่อการเรียนวิชาคณิตศาสตร์



Directions: put a check on the column for each of the statement that applies to you.

Legend: SA – Strongly Agree, A – Agree, U – Undecided, D – Disagree, SD – Strongly Disagree

	(SA)	(A)	(U)	(D)	(SD)
	5	4	3	2	1
1. I am happy during Mathematics class.					
2. I get tired doing board work and drills.					
3. I enjoy solving word problems.					

หลักการเขียนข้อความวัดเจตคติ

1. เป็นข้อความที่บ่งบอกทิศทาง และ ระดับของความรู้สึก
2. ไม่เป็นข้อความที่เป็นข้อเท็จจริง (fact) เกี่ยวกับเรื่องนั้น เพราะผู้ตอบจะเห็นด้วยเสมอ ทำให้ไม่ทราบความรู้สึกของผู้ตอบ
3. ข้อความต้องมีความชัดเจน มีความหมายแน่นอน ไม่กำกวม
4. ข้อความหนึ่ง ๆ ควรถามความคิดเห็นเพียงอย่างเดียว เพราะถ้าถามหลายความคิดเห็นในข้อความเดียวกัน จะทำให้ยากต่อการแสดงความคิดเห็น
5. ควรมีข้อความที่ถามทั้งด้านบวก และด้านลบ

หลักการเขียนข้อความวัดเจตคติ

6. ข้อความที่ถาม สามารถวิพากษ์วิจารณ์ (debate) ได้ เพื่อให้ผู้ตอบแสดงความคิดเห็น ทั้งในทางเห็นด้วยและไม่เห็นด้วย จึงควรหลีกเลี่ยงการใช้คำบางคำเช่น เสมอ ทั้งหมด ไม่เคยเลย เท่านั้น เพียงเล็กน้อย เป็นต้น
7. ใช้ข้อความที่กล่าวถึงเหตุการณ์ หรือเรื่องราวที่เป็นปัจจุบัน เพราะจะช่วยให้ทราบ เจตคติของบุคคลในสภาวะปัจจุบัน
8. หลีกเลี่ยงข้อความ ที่ไม่อาจแสดงความคิดเห็นได้หรือไม่เกี่ยวข้องกับเรื่องที่วัด

ตัวอย่างแบบวัดแบบลิเกิร์ต (Likert Scale)

คำชี้แจง ให้ท่านทำเครื่องหมาย 3 ตรงกับความรู้สึกของท่าน

5 = เห็นด้วยอย่างยิ่ง 4 = เห็นด้วย 3 = ไม่แน่ใจ 2 = ไม่เห็นด้วย 1 = ไม่เห็นด้วยอย่างยิ่ง

เจตคติต่อวิชาภาษาอังกฤษ

ข้อความ	5	4	3	2	1
1. ภาษาอังกฤษเป็นวิชาที่ท้าทาย					
2. ฉันชอบอ่านภาษาอังกฤษ					
3. ภาษาอังกฤษเป็นสิ่งที่น่าเบื่อ					
4. ฉันชอบดูรายการ โทรทัศน์เกี่ยวกับ ภาษาอังกฤษ					
5. ภาษาอังกฤษทำให้เกิดความวุ่นวาย					



หากกำหนดคำคุณศัพท์ที่มีความหมาย

ตรงกันข้ามโดยมีคำหรือตัวเลขแสดงระดับ
พฤติกรรมตั้งแต่ต่ำสุดไปจนถึงสูงสุด เป็นการ
ประมาณค่าของ **ออสกู๊ด (Osgood)** หรือวิธีหา
ความแตกต่างของความหมาย (**Semantic
Differential Scale**) ดังตัวอย่าง

คำคุณศัพท์แบ่งออกได้เป็น 3 มิติ (Dimensions) คือ

😊 แบบประเมินค่า (Evaluation)

เช่น ดี - เลว เกลียด - รัก

😊 แบบศักยภาพ (Potency)

เช่น แข็งแรง - อ่อนแอ ใหญ่ - เล็ก

😊 แบบกิจกรรม (Activity)

เช่น ร่าเริง - หงอยเหงา เร็ว - ช้า

แบบวัดเจตคติแบบใช้ความหมายของภาษา จะมีระดับความคิดเห็น 5-7 ระดับ โดยที่ 0 คือ เจตคติที่เป็นกลาง ดังตัวอย่าง

ตัวอย่าง มาตราส่วนประมาณค่าแบบออสกูด

Mathematics

Boring --- --- --- --- --- Interesting

Important ----- Useless

ข้าพเจ้ารู้สึกว่าการเรียนวิชาคณิตศาสตร์

ไม่มีคุณค่า	-3	-2	-1	0	1	2	3	มีประโยชน์
น่าเบื่อ	-3	-2	-1	0	1	2	3	น่าสนใจ
ยาก	-3	-2	-1	0	1	2	3	ง่าย

○ การสร้างมาตราส่วนประมาณค่า มีแนวปฏิบัติดังนี้

กำหนดคุณลักษณะของสิ่งที่ต้องการวัด

กำหนดพฤติกรรมที่จะบ่งชี้หรือแสดงคุณลักษณะของสิ่งที่ต้องการ

เลือกรูปแบบของมาตราส่วนประมาณค่า

เขียนข้อความที่แสดงพฤติกรรมหรือคุณลักษณะของสิ่งที่ต้องการวัด

ตรวจสอบข้อความที่เขียนว่าชัดเจนหรือไม่

นำไปทดลองใช้และปรับปรุงแก้ไข

Why Use Rating Scales



ใช้ประมาณคุณลักษณะหรือใช้ประกอบการ
สังเกตพฤติกรรมได้อย่างละเอียด



ผลการประเมินสามารถนำไปปรับปรุง
พฤติกรรม หรือคุณลักษณะที่วัดได้

Limitations

 ข้อคำถามต้องชัดเจนมิฉะนั้นจะทำให้
สื่อความหมายไม่ตรงกัน

 การพิจารณาตัดสินใจบางครั้งทำได้

ยาก

03

Situational Test

แบบวัดเชิงสถานการณ์





เป็นแบบสอบวัดที่กำหนดเรื่องราวหรือ
สถานการณ์สมมุติ ให้นักเรียนอ่านแล้วแสดง
ความรู้สึก ความคิด เหตุผล โดยการเขียนตอบ
หรือเลือกคำตอบจากตัวเลือกที่กำหนดให้

ตัวอย่าง

คำถาม ถ้ามีเด็กเล็กมาขายดอกกุหลาบให้ท่านที่ร้านอาหาร ท่านจะอย่างไร

- นั่งเฉย ๆ เพราะ.....
- บอกให้ไปข้างหน้าก่อนเพราะ.....
- ช่วยซื้อเป็นบางครั้ง เพราะ.....
- ซื้อทุกครั้ง เพราะ.....

ตัวอย่าง

แม่ของนารีบอกนารีว่าให้นำเงินที่หาได้เองตอนปิดภาคเรียนไปซื้ออุปกรณ์การเรียนเพราะจะเปิดภาคเรียนใหม่แล้ว แต่นารีกลับนำเงินที่หาได้ไปดูหนังเกือบหมด สมศรีซึ่งเป็นพี่สาวของนารีรู้ว่าน้องหาเงินได้เท่าไร ใช้ทำอะไร พี่น้องคู่นี้รักกันมาก ถ้าท่านเป็นสมศรีจะทำอย่างไร

- ก. ไม่บอกแม่ เพราะเกรงว่าแม่จะดุ
 - ข. บอกแม่ เพราะรู้ว่าแม่ให้นำเงินไปซื้อเครื่องงเรียน
 - ค. ไม่บอกแม่ แต่มีข้อตกลงกับน้องว่า จะต้องทำงานให้บางอย่าง
 - ง. บอกแม่ เพราะจะทำให้นารีไม่โกหกแม่อีก
 - จ. ไม่บอกแม่ เพราะน้องเป็นเพื่อนเล่นกันอยู่ทุกวัน
 - ฉ. บอกแม่ เพราะถือว่าการโกหกเป็นสิ่งไม่ดี น้องไม่รักก็ยอม
- (ลัวน สายยศ และอังคณา สายยศ, 2543 : 199)

หลักและวิธีสร้างแบบวัดเชิงสถานการณ์ มีแนวปฏิบัติ (พิชิต ฤทธิจรรยา, 2552 : 70-72)

ดังนี้



01

กำหนดเนื้อหาและพฤติกรรมหรือ
คุณลักษณะที่ต้องการจะวัดให้ชัดเจน

02

เลือกข้อความหรือสถานการณ์ที่มีความยาก
พอเหมาะกับระดับชั้นของ
ผู้เรียน และเนื้อเรื่องหรือสถานการณ์ที่ใช้
ถามจะต้องไม่ลำเอียงต่อเด็กกลุ่มใดกลุ่ม
หนึ่งโดยเฉพาะ

03

พยายามเขียนคำถามเพื่อถามตามใจความใน
เนื้อหา หรือสถานการณ์นั้นตามพฤติกรรมหรือ
คุณลักษณะที่ต้องการจะวัด

การเขียนสถานการณ์ มีหลักดังนี้



1. สถานการณ์ที่สร้างขึ้น ควรเลือกสถานการณ์ที่มีความเป็นไปได้ที่จะเกิดขึ้นได้จริง ๆ กับบุคคล หรือกลุ่มตัวอย่างในขณะนั้น



2. ปัญหาในสถานการณ์ที่สร้างขึ้นหรือกำหนดขึ้นควรมีความเข้มหรือความรุนแรงในระดับกลาง ๆ ไม่สร้างความเครียดให้กับผู้ตอบจนเกินไป



3. สารสำคัญที่กำหนดให้ในสถานการณ์ จะต้องเพียงพอที่จะให้ผู้สอบตัดสินใจเลือกทางปฏิบัติในแนวทางที่เหมาะสมได้

การเขียนคำถาม มีหลักดังนี้



1. ไม่ควรถามตรงๆ แต่ควรถามให้เกี่ยวพันอ้างอิงเรื่องราว สถานการณ์ที่กำหนดไว้ และไม่ควรถามเนื้อเรื่องที่ไม่ได้ใช้ ข้อความในสถานการณ์นั้นมาตอบ หรือควรถามในกรณีถ้าไม่มี สถานการณ์นั้นแล้วก็สามารถตอบคำถามนั้นได้



2. ในการเลือกสถานการณ์เพื่อนำมาตั้งคำถาม ควรจะเลือกเฉพาะเนื้อหา หรือความรู้ที่เป็นตัวแทนที่มีความสำคัญ ๆ ต่อวิชานั้นมาถาม ไม่ควรนำ เรื่องปลีกย่อย หรือรายละเอียดปลีกย่อยของรายวิชามาตั้งเป็นสถานการณ์ และไม่ควรถามด้วยการหลอกล่อให้ผู้ตอบตกหลุมด้วยเรื่องที่ไร้สาระ

3. คำถามที่ใช้อาจมี 2 ลักษณะ คือ



ถามให้ประเมินสถานการณ์ดังกล่าวเพื่อตัดสินว่า
ควร – ไม่ควร ดี – ไม่ดี ทำ – ไม่ทำ ถูกต้อง – ไม่
ถูกต้อง ใช้ได้ – ใช้ไม่ได้ และรวมถึงกรณีที่ไม่อาจตัดสินใจ
ได้ด้วย



ถามให้ระบุแนวทางที่ตนจะปฏิบัติ ถ้าหากตนเองเป็น
บุคคลในสถานการณ์นั้น หรือเป็นผู้เกี่ยวข้องกับเหตุการณ์
ในสถานการณ์นั้นจะปฏิบัติอย่างไร

การเขียนคำถาม มีหลักดังนี้



4. เมื่อเขียนสถานการณ์และข้อความเสร็จแล้วให้ทบทวนว่า สถานการณ์เป็นปัจจุบันหรือไม่ สารที่กำหนดไว้เพียงพอที่จะ ตัดสินใจได้หรือไม่



5. นำแบบวัดไปทดลองใช้และปรับปรุงแก้ไข

Why use situational tests?

- 1) แบบวัดเชิงสถานการณ์เป็นแบบวัดที่แสดงถึงฝีมือ หรือความสามารถของผู้เขียนข้อสอบว่าสามารถนำความรู้ที่เรียนมาผนวกกับเงื่อนไขในสถานการณ์ที่กำหนดได้ดีเพียงใด
- 2) สามารถวัดความรู้ขั้นสูงทั้งด้านสมรรถภาพทางสมอง และด้านจิตพิสัย
- 3) เร้าใจผู้ตอบให้ติดตามเพราะได้เรื่องราวและได้คิดมากกว่าข้อสอบประเภทอื่นๆ
- 4) สร้างความยุติธรรมให้แก่ผู้เข้าสอบทุกคน เพราะได้อ่านสถานการณ์เดียวกันทั้งหมดไม่มีใครได้เปรียบหรือเสียเปรียบเพราะใช้ตำราต่างกัน หรือการสอนที่ต่างกันเป็นต้น

Limitations

- 1) การเขียนคำชี้แจงของแบบวัดเชิงสถานการณ์ ต้องพึงระวังเป็นพิเศษ ต้องชี้แจงให้ผู้สอบใช้สถานการณ์ที่กำหนดให้เป็นหลักถึงจะผิดแปลกจากความเป็นจริงก็ต้องตอบตามนั้น
- 2) สร้างค่อนข้างยาก ผู้เขียนข้อสอบจะต้องเลือกสถานการณ์ที่เป็นปัจจุบันและไม่เข้มจนเกินไป และจะต้องล้วงลึกเฉพาะในสถานการณ์ที่กำหนดให้เท่านั้น
- 3) กำหนดเกณฑ์ในการให้คะแนนค่อนข้างทำได้ยาก

A group of five diverse students in school uniforms are smiling and holding up a large black sign. The sign contains the text '3. การประเมินโดยเพื่อน (Peer ratings)'. The students are of various ethnicities and are all wearing blue school sweaters with white collars. They are outdoors, with green foliage in the background.

3. การประเมินโดยเพื่อน (Peer ratings)



เป็นวิธีการประเมินที่นำมาใช้ในการประเมินด้านจิต
พิสัยวิธีหนึ่ง ไม่ค่อยนิยมมากนักเนื่องจากมีตัวแปร
หลายตัว ที่ทำให้เกิดความคลาดเคลื่อน เช่น
ความสัมพันธ์ระหว่างนักเรียนด้วยกันอาจจะไม่ลึกซึ้ง
การให้คะแนน การแปลผลจากการประเมิน เป็นต้น



การประเมินโดยเพื่อนจะเป็นวิธีการที่ให้เพื่อน
นักเรียนเป็นผู้ประเมิน โดยใช้วิธีการให้ทาย
หรือบอกชื่อเพื่อนที่มีพฤติกรรมนั้น ๆ
(Guess-who approach) หรือวิธีการสังคม
มิติ (Sociometric approach) ซึ่งมี
รายละเอียด ดังนี้

3.1 วิธีการเดาว่าเป็นใคร (Guess-who approach)



เป็นการถามนักเรียน โดยให้บอกชื่อเพื่อนนักเรียนที่
คิดว่ามีความสัมพันธ์มากที่สุดกับพฤติกรรมที่
กำหนดให้ ซึ่งพฤติกรรมนั้นอาจจะเป็นด้านบวก
หรือด้านลบ ข้อดีของวิธีนี้ คือแปลผลได้ง่าย และ
นักเรียนตอบได้ง่าย ส่วนข้อด้อยของวิธีนี้ คือ
นักเรียนบางคนอาจจะอายไม่กล้าบอกความจริงก็ได้

ตัวอย่าง



คำชี้แจง ให้นักเรียนเขียนรายชื่อเพื่อนนักเรียน ที่คิดว่าเขาเป็นคนลักษณะนั้น ๆ ซึ่งอาจจะ
มีมากกว่า 1 คน ก็ได้ โดยเขียนชื่อเพื่อนนักเรียนลงในช่องว่าง

1. คนที่ชอบแกล้งเพื่อน ๆ คือ _____

2. คนที่ชอบทำงานกับเพื่อน ๆ คือ _____

3. คนที่ไม่ค่อยสูงส่งกับใคร คือ _____

4. คนที่ชอบคุยเรื่องไร้สาระชอบนินทาคนอื่น คือ _____

5. คนที่ชอบชวนเพื่อนอ่านหนังสือ หรือ ทำการบ้าน คือ _____

3.2 วิธีสังคมมิติ (Sociometric approach)



วิธีสังคมมิติ เป็นวิธีประเมินโครงสร้างทางสังคมในชั้นเรียน เกี่ยวกับความสัมพันธ์ระหว่างนักเรียน วิธีการอาจจะเริ่มจากกลุ่มย่อย มีนักเรียน 5 - 7 คนหรือเป็นกลุ่มใหญ่ทั้งชั้นเรียนก็ได้ สิ่งที่ถามนักเรียนจะคล้ายกับ "วิธีการเดาว่าเป็นใคร" เช่น นักเรียนที่มีคนชื่นชอบมากที่สุด นักเรียนที่มีคนไม่ชอบเล่นด้วยมากที่สุด เป็นต้น วิธีการนี้คล้ายกับวิธีการรายงานตนเอง โดยให้นักเรียนประเมินคนอื่น ๆ

หลักการสร้างคำถามในสังคมมิติ



1. ควรถามเงื่อนไขทั่วไป เช่น นักเรียนอยากจะทำงานกับใครบ้าง หรือ อยากนั่งใกล้ใครบ้าง เป็นต้น ไม่ควรถามเรื่องเฉพาะเจาะจง เช่น นักเรียนเดินมาโรงเรียนกับใคร หรือทำการบ้านกับใคร

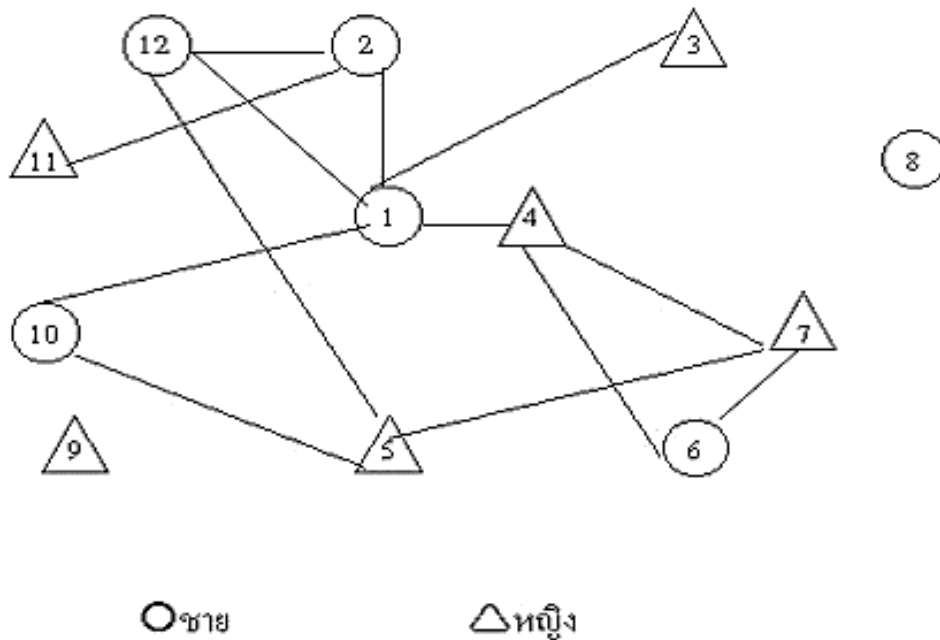
2. หลีกเหลี่ยงคำถามปฏิเสธ เช่น

(ไม่ดี) ฉันไม่ชอบนั่งติดกับ _____

(ดีขึ้น) ฉันชอบชอบนั่งติดกับ _____

หลังจากที่นักเรียนได้ตอบเรียบร้อยแล้วให้นำผลนั้นมาจัดทำเป็นแผนภาพ (Diagram) เพื่อให้เห็นถึงความสัมพันธ์ของนักเรียน

คำถาม : ฉันอยากจะทำางานร่วมกับ _____

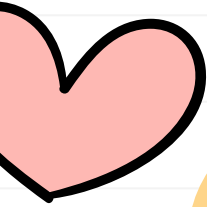


เครื่องมือชนิดนี้สามารถช่วยในการจัดที่นั่งเด็กหรือแบ่งกลุ่มทำงานได้อย่างเหมาะสม
ทั้งนี้เพื่อช่วยให้เด็กได้ทำงานร่วมกันอย่างมีความสุข



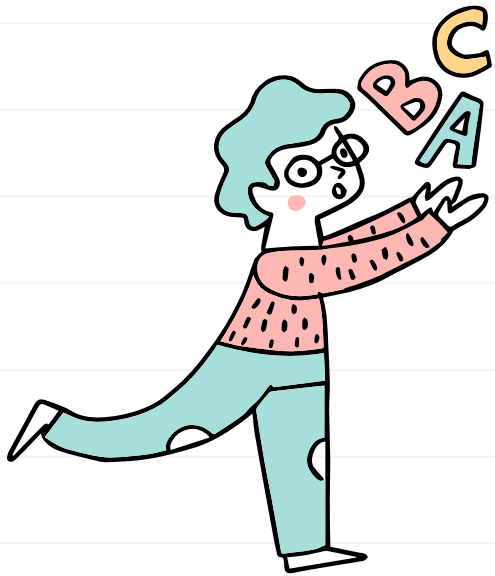
Conclusion and Suggestions



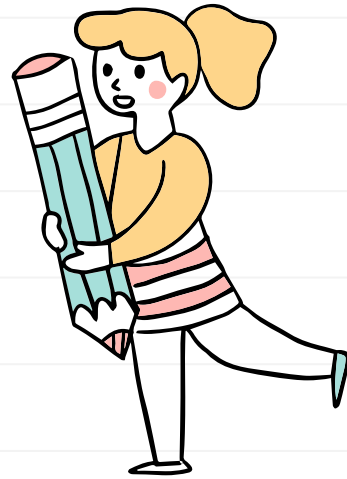


วิธีการวัดทางด้านจิตพิสัยมี 3 วิธี คือ การวัดโดยการสังเกต (teacher observation) การรายงานตนเอง (student self-report) และการประเมินโดยเพื่อน (peer ratings) สองวิธีแรกเป็นวิธีที่นิยมใช้กันมากกว่าวิธีที่สาม แต่ถ้าใช้หลายวิธีในการประเมินจะทำให้ได้ข้อมูลที่แท้จริงมากขึ้น





ข้อเสนอแนะการใช้
เครื่องมือวัดคุณลักษณะ
ด้านจิตพิสัย

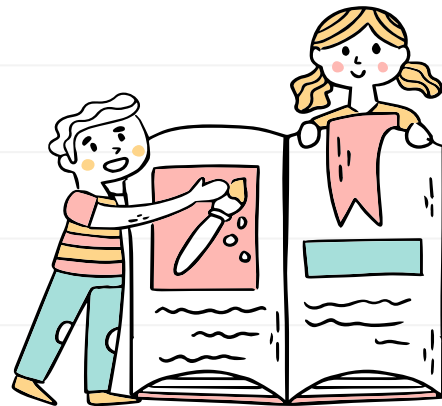


1. การวัดความสนใจ

😊 การสำรวจความสนใจ เป็นการกำหนดรายการที่ต้องการออกมาตรงๆ แล้วถามว่าชอบหรือไม่ชอบ

😊 ถามให้แสดงความรู้สึกถึงความมากน้อยของการกระทำกิจกรรม

😊 ถามการเลือกปฏิบัติ



2. การวัดทัศนคติหรือเจตคติ



มาตรวัดทัศนคติตามแบบของลิเคิร์ท ประกอบด้วย
ข้อความเจตคติ ซึ่งกล่าวถึงลักษณะของสิ่งที่ต้องการวัด
ความรู้สึกละเอียดๆ ข้อความโดยเป็นข้อความที่เป็นบวก
หรือข้อความที่เป็นลบเท่านั้น ส่วนการตอบสนองโดย
ระบุความรู้สึกระดับใดใน 5 ระดับ จากเห็นด้วยมาก
ที่สุด เห็นด้วยมาก เห็นด้วยปานกลาง เห็นด้วยน้อย
เห็นด้วยน้อยที่สุด



3. การวัดค่านิยม

😊 สามารถวัดได้โดยใช้สถานการณ์ซึ่งสถานการณ์ที่ใช้อาจเกี่ยวข้องกับหรือแสดงถึงค่านิยมที่ต้องการวัด แล้วกำหนดตัวเลือกในการวัดโดยใช้ระดับขั้นของการพัฒนา ค่านิยมตามลำดับขั้น ได้แก่

- การตอบสนอง
- การสร้างคุณค่า
- การจัดระบบคุณค่า



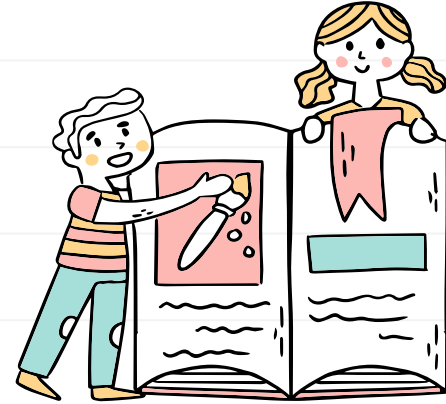
4. การวัดคุณธรรม จริยธรรม



การวัดคุณลักษณะด้านคุณธรรม จริยธรรมนั้นถ้าจะให้การวัดครอบคลุมแล้วควรวัดใน 4 ส่วนคือ

4.1 **ความรู้สึกเชิงจริยธรรม** เป็นการวัดความรู้ ความคิดเกี่ยวกับคุณธรรม จริยธรรม โดยเฉพาะความคิดว่าสิ่งใดควรกระทำหรือไม่ควรกระทำ

4.2 **ทัศนคติเชิงจริยธรรม** เป็นลักษณะความรู้สึกลึกซึ้งในเชิงทางจิตใจของบุคคลที่มีต่อคุณลักษณะทางจริยธรรมนั้นๆ



4. การวัดคุณธรรม จริยธรรม

4.3 **เหตุผลเชิงจริยธรรม** เป็นลักษณะการที่บุคคลใช้

เหตุผลในการเลือกกระทำหรือไม่กระทำ

อย่างใดอย่างหนึ่ง เหตุผลในการกระทำเป็นเครื่องแสดง

ถึงระดับ/พัฒนาการทางจริยธรรมของบุคคลนั้นๆ

4.4 **พฤติกรรมการเชิงจริยธรรม** เป็นลักษณะการกระทำใน

ลักษณะที่สังคมต้องการ และไม่กระทำหรือไม่แสดงออก

ในลักษณะที่สังคมไม่ต้องการ

