

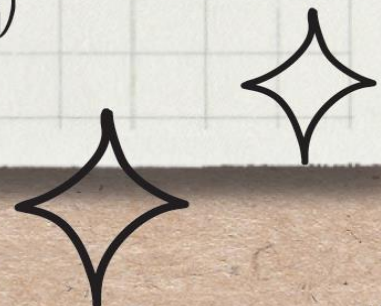


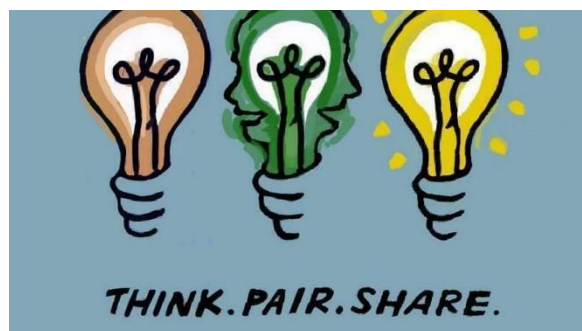
# KM วิชาการ ครั้งที่ 4

KNOWLEDGE SHARING  
การนำเสนอรูปแบบประเมินการสอน



การวัดและประเมินผลการเรียนรู้  
ในรายวิชาสาขาการจัดการอุตสาหกรรมการบิน  
(หลักสูตรนานาชาติ)  
ครั้งที่ 4 (9 รายวิชา)  
29 มีนาคม 2566





การวัดและประเมินผลการเรียนรู้ในรายวิชาสาขาการจัดการอุตสาหกรรมการบิน

(หลักสูตรนานาชาติ)

ครั้งที่ 4 ( 9 รายวิชา)

29 มีนาคม 2566

## AIM100: ความรู้เบื้องต้นในอุตสาหกรรมการบิน3(3-0-6)

คำอธิบายรายวิชา: โครงสร้างพื้นฐานของอุตสาหกรรมการบิน ความรู้เบื้องต้นเกี่ยวกับอุตสาหกรรมการบิน ประวัติความเป็นมา ลักษณะ องค์ประกอบ องค์กร และหน่วยงานที่เกี่ยวข้องกับอุตสาหกรรมการบิน ตลอดจนนโยบายและมาตรการทางการบินพาณิชย์ระหว่างประเทศ ปัจจัยที่มีผลกระทบต่ออุตสาหกรรมการบิน แนวโน้มอุตสาหกรรมการบินในอนาคต ศึกษาดูงานนอกสถานที่

### แผนการประเมินผลการเรียนรู้

Attendance	10%
Assignment	15%
Quizzes	30%
Present	5%
Final	30%



### รูปแบบการประเมิน

ในระหว่างเทอมมีการทำให้คะแนนจากการทำกิจกรรมเพื่อให้ข้อมูลย้อนกลับแก่นักศึกษาในเกือบทุกสัปดาห์ในระหว่างเทอมส่งผลให้ผู้สอนสามารถตรวจสอบความก้าวหน้าในการเรียนรู้ของนักศึกษาได้อย่างสม่ำเสมอ และ การที่ผู้สอนนำผลดังกล่าวแจ้งให้นักศึกษาทราบเพื่อปรับปรุงแก้ไขเพื่อพัฒนาความสามารถในการอ่านและเขียนไปในระหว่างเทอมนับว่าเป็นการประเมินแบบ formative assessment

### แนวทางการประเมิน (Approach)

จากการที่อาจารย์ผู้สอนระบุปัญหาและให้ข้อมูลย้อนกลับระหว่างเทอมอีกทั้งอย่างสม่ำเสมอเพื่อให้นักศึกษาสามารถนำไปพัฒนาตนเองตลอดระยะเวลาการเรียนการสอน อีกทั้งมีการเก็บคะแนนตลอดภาคการศึกษาโดยแจ้งให้ ศ.ทราบเกณฑ์ประเมินที่ชัดเจนสำหรับ (rubrics) จึงนับว่าเป็นการประเมินเพื่อการเรียนรู้ (Assessment for Learning: AFL)

### ปัญหาที่พบ

นักศึกษามีพื้นฐานที่แตกต่างกันทางด้านภาษา และวัฒนธรรม ต้องใช้เวลาในการปรับตัว

### ข้อเสนอแนะ:

1. ควรจัดให้มี placement test หรือการสอบวัดระดับเพื่อทราบระดับความสามารถทางภาษาของผู้เรียนดังที่จะได้แก้ปัญหาวางแผนการสอนให้มีประสิทธิภาพมากยิ่งขึ้น
2. 2.อาจารย์ผู้สอนอาจให้นักศึกษารายงานผลงานเป็นระยะ

## ESP100: การอ่านและการเขียนเพื่อจุดประสงค์ทางวิชาการ 1 2(1-2-3)

**คำอธิบายรายวิชา:** ทักษะการอ่านและการเขียนในระดับมหาวิทยาลัย วิธีการอ่านและทำความเข้าใจเอกสารทางวิชาการ จากแหล่งข้อมูลทางวิชาการ การเขียนงานเชิงวิชาการ การเขียนเรียงความทางวิชาการ (จำนวน 300 คำ) การเลือกใช้คำที่ถูกต้อง การใช้รูปแบบการเขียนโดยใช้หลักการของเหตุและผล การเขียนการอ้างอิง (Reference) และการเขียนโดยการอ้างอิงจากแหล่งวิชาการ (Quotation) และการสรุป (Summary)

### แผนการประเมินผลการเรียนรู้

Class attendant	5%
Assignment	50%
Quiz	35%
Final Exam	10%



### รูปแบบการประเมิน

ในระหว่างเทอมมีการสอบย่อยในบางสัปดาห์ในระหว่างเทอมส่งผลให้ผู้สอนสามารถตรวจสอบความก้าวหน้าในการเรียนรู้ของนักศึกษาได้ การที่ผู้สอนนำผลดังกล่าวแจ้งให้นักศึกษาทราบเพื่อปรับปรุงแก้ไขเพื่อพัฒนาความสามารถในการอ่านและเขียนไปในระหว่างเทอมนับว่าเป็นการประเมินแบบความก้าวหน้า formative assessment

ในประเด็นการให้คะแนน 50% ใน Assignment เรียงความ 200 คำส่งปลายภาคนั้นจึงนับว่าเป็นการประเมินแบบรวบยอดเพราะตัดสินจากงานชิ้นนี้ถึง 50% ในงานชิ้นเดียว

### แนวทางการประเมิน (Approach)

จากการที่อาจารย์ผู้สอนระบุปัญหาและให้ข้อมูลย้อนกลับระหว่างเทอมอย่างสม่ำเสมอเพื่อให้นักศึกษาสามารถนำไปทำ Assignment (50%) ที่กำหนดส่งในปลายเทอมได้ การประเมินผลการเรียนรู้ (Assessment of Learning: AoL)

วิชานี้มีการใช้กระบวนการตัดสินคุณค่าเมื่อสิ้นสุดกระบวนการเรียนรู้ด้วยการให้คะแนน 60% จากการส่งงานชิ้นสุดท้าย 50% และการทดสอบปลายภาคอีก 10%

### ปัญหาที่พบ และข้อเสนอแนะ

1. ผู้สอนระบุว่าวิชานี้ยากเกินไปสำหรับนักศึกษาชั้นปีที่ 1 เพราะไม่สามารถทำงานเรียงความ 200 คำ (Assignment 50%) ที่ได้รับมอบหมาย
2. นักศึกษามีความเข้าใจในภาษาอังกฤษที่แตกต่างกัน เนื่องจากเป็นนักศึกษานานาชาติ

### ข้อเสนอแนะ:

1. ปรับพื้นฐานด้านภาษาอังกฤษ ก่อนเริ่มเข้าบทเรียนเพื่อให้นักศึกษาสามารถสื่อสารได้
2. ควรปรับให้นักศึกษาได้เขียนเรียงความส่งในจำนวนที่มากขึ้นเพื่อเป็นการฝึกการเขียนในทุกสัปดาห์ โดยมีอาจารย์คอยตรวจสอบและระบุจุดอ่อนจุดแข็งในการเขียนเพื่อการพัฒนา

## ESP102: Communicative English for Aviation Industry 1

**คำอธิบายรายวิชา:** Study the intermediate patterns of English vocabulary, phrases, language functions used in communication. Main points of clear standard input on familiar matters regularly encountered in work, school, leisure, etc. are introduced. All four skills are focused upon: listening, speaking, reading and writing for an effective interaction and communication in the aviation industry.

### แผนการประเมินผลการเรียนรู้

Punctuality, Grooming, Participation, Classroom etiquette	10%
Presentation and assignments	20%
Quizzes	20%
Final Project Presentation	20%
Final Exam	30%

### รูปแบบการประเมิน

1. Performance, Class Participation, Role Play, Games, Assignments, Quizzes, Presentations and Final Exam
2. Quiz
3. Assignment in class and Line Group
4. Presentation with PPT

### แนวทางการประเมิน (Approach)

รายวิชานี้มีการประเมินการเรียนรู้ของนักศึกษาในแง่รูปแบบต่าง ๆ ตามสภาพจริง (Authentic assessment) ทั้งในเรื่องการแสวงหาความรู้ ความสามารถด้านการใช้อุปกรณ์ และมีการบูรณาการความรู้มานำเสนอ ผู้สอนระบุปัญหาและให้ข้อมูลย้อนกลับระหว่างเทอมอย่างสม่ำเสมอเพื่อให้นักศึกษาสามารถนำไปพัฒนาการเรียนรู้ของตนได้จึงนับว่าเป็นการประเมินเพื่อการเรียนรู้ (Assessment for Learning: AfL)

ทั้งนี้เกณฑ์ในการสอบปฏิบัติมี Rubric ที่ชัดเจนสำหรับคะแนนการสอบปฏิบัติ และคะแนนการเข้าชั้นเรียน

### ปัญหาที่พบ และข้อเสนอแนะ

นักศึกษามีพื้นฐานที่แตกต่างกันทางด้านภาษา และวัฒนธรรม ต้องใช้เวลาในการปรับตัว

#### ข้อเสนอแนะ:

เพิ่มกิจกรรมและแบบฝึกหัด เพื่อปรับพื้นฐานในการสื่อสารและการใช้ภาษาอังกฤษในบทเรียน

## IAV130: Organization Behavior and Management in Aviation Industry 3 (3-0-6)

**คำอธิบายรายวิชา:** A study of fundamentals of organizational behavior, and behavioral science which includes concepts of perception, communication, motivation, leadership, group behavior and organizational conflict negotiation, and organizational change and development.

### แผนการประเมินผลการเรียนรู้

Attendance & Participation	10%
Individual Works	20%
In-Class Assignment	20%
Report & Presentation	20%
Final Exam	30%



### รูปแบบการประเมิน

1. มาเรียน, มีส่วนร่วมในชั้นเรียน, ทำงานในห้อง, ส่งรายงาน/นำเสนอ, สอบ,
2. ทำวิจัยได้ ครบองค์ประกอบ
3. นำเสนอหน้าชั้นเรียน 20 นาที
4. ทำวิจัยเกี่ยวกับพฤติกรรมองค์กรและการจัดการในอุตสาหกรรมการบิน

### แนวทางการประเมิน (Approach)

อาจารย์ผู้สอน บอกแนวทางการประเมินกับนักศึกษาโดยส่งเสริมแนวทางเพื่อให้นักศึกษาทำวิจัย Organization Behavior and Management in Aviation Industry ได้เพียงครบองค์ประกอบ แล้วนำมาเสนอหน้าชั้นเพื่อให้ผู้สอนช่วยปรับปรุงแนวทางที่สมบูรณ์ขึ้นในการฝึกทำวิจัย มีการซักถามเพื่อความเข้าใจในแต่ละบทเรียน นักศึกษาส่วนใหญ่ที่สนใจเข้าเรียนสามารถตอบคำถามได้

### ปัญหาที่พบ

โดยทั่วไป นักศึกษามีส่วนร่วมดี ผู้สอนระบุว่าไม่พบปัญหาในการเรียนการสอน

### ข้อเสนอแนะ:

1. โดยทั่วไป นักศึกษามีส่วนร่วมดี ผู้สอนระบุว่าไม่พบปัญหาในการเรียนการสอน
2. ชี้แจง Rubric ให้นักศึกษาได้ทำความเข้าใจก่อนตั้งแต่เริ่มต้นเทอมและก่อนการทดสอบจะทำให้เกิดการพัฒนาเพื่อการเรียนรู้มากเพิ่มขึ้น

## IAC200 Financial Accounting3 (3-0-6)

**คำอธิบายรายวิชา:** Accounting principles for measurement and reporting of financial information in a balance sheet, income statement, and statement of cash flows which include introduction to analysis and interpretation of financial accounting data for decision-making purposes and control of business operations in various management and business environments

### แผนการประเมินผลการเรียนรู้

Participation	10%
Individual Works	30%
Case Study	10%
Group Report & Presentation	20%
Final Exam	30%



### รูปแบบการประเมิน

1. มาเรียน, มีส่วนร่วมในชั้นเรียน, ทำงานในห้อง, ส่งรายงาน/นำเสนอ, สอบปลายภาค, มีกรณีศึกษาในชั้นเรียน “ต้นทุน และการรับรู้กำไรทางบัญชี”
2. นำเสนอหน้าชั้นเรียน 20 นาที
3. ทำวิจัยเกี่ยวกับพฤติกรรมองค์กรและการจัดการในอุตสาหกรรมการบิน

### แนวทางการประเมิน (Approach)

1. อาจารย์ผู้สอน บอกแนวทางการประเมินกับนักศึกษาโดยส่งเสริมแนวทางเพื่อให้นักศึกษาทำวิจัยวิเคราะห์หังบการเงินและอัตราส่วนทางการเงินของบริษัทในตลาดหลักทรัพย์ ได้ โดยกำหนดเกณฑ์ให้ครบองค์ประกอบของการทำวิจัย แล้วนำมาเสนอหน้าชั้นเพื่อให้ผู้สอนช่วยปรับปรุงแนวทางที่สมบูรณ์ขึ้นในการฝึกทำวิจัย มีการซักถามเพื่อความเข้าใจในแต่ละบทเรียน นักศึกษาส่วนใหญ่ที่สนใจเข้าเรียนสามารถตอบคำถามได้
2. ผู้สอนประเมินความสามารถคิดและวิเคราะห์อัตราส่วนทางการเงิน อธิบายงบการเงิน งบกระแสเงินสด และวิเคราะห์สถาน การณ์ของบริษัทจากงบการเงินได้

### ปัญหาที่พบ

โดยทั่วไป นักศึกษามีส่วนร่วมดี สามารถนำเสนอวิจัยได้ และตอบคำถามได้

### ข้อเสนอแนะ

1. จัดทำ Rubric เพื่อใช้เป็นเครื่องมือในการประเมินคะแนน พื้นฐานในการจัดทำงานวิจัย
2. ชี้แจง Rubric ให้นักศึกษาได้ทำความเข้าใจก่อนตั้งแต่เริ่มต้นเทอมและก่อนการทดสอบจะทำให้เกิดการพัฒนาเพื่อการเรียนรู้มากเพิ่มขึ้น

## IMA201 Business Statistics 3 (3-0-6)

**คำอธิบายรายวิชา:** Study measures of dispersion, probability, distributions, sampling, sampling distributions, estimations and tests of hypotheses, mean, variance, proportion, and Chi-square tests. Learn to apply statistics to decision-making in the business world, including analysis of variance, regression and correlation, index numbers, time series analysis, decision theory, and statistical quality control.

### แผนการประเมินผลการเรียนรู้

Attendance & Participation	10%
Individual Assignment	30%
Case Study	10%
Report and Presentation	20%
Final examination	30%



### รูปแบบการประเมิน

1. มาเรียน, มีส่วนร่วมในชั้นเรียน, ทำงานในห้อง, ส่งรายงาน/นำเสนอ, สอบปลายภาค, มีกรณีศึกษาในชั้นเรียน “Sampling Techniques, Qualitative Research Techniques”
2. นำเสนอหน้าชั้นเรียน 20 นาที
3. ทำวิจัยเกี่ยวกับพฤติกรรมองค์กรและการจัดการในอุตสาหกรรมการบิน

### แนวทางการประเมิน (Approach)

1. ทำวิจัยได้ ครบองค์ประกอบ
2. นักศึกษามีส่วนร่วมดี ตอบคำถามได้
3. สอบปลายภาคเป็นข้อสอบคำนวณสถิติขั้นกลาง (probability and sampling, t-test, paired-test, chi-square, regression, descriptive statistics, index number, business forecasting, etc.)

### ปัญหาที่พบ

รอประสานงานเพื่อปรับวิธีการเขียน TQF2

### ข้อเสนอแนะ:

1. จัดทำ Rubric เพื่อใช้เป็นเครื่องมือในการประเมินคะแนน พื้นฐานในการจัดทำงานวิจัย
2. ชี้แจง Rubric ให้นักศึกษาได้ทำความเข้าใจก่อนตั้งแต่เริ่มต้นเทอมและก่อนการทดสอบจะทำให้เกิดการพัฒนาเพื่อการเรียนรู้มากเพิ่มขึ้น



## IAV315: Basic Safety and Emergency Training for In-Flight Service 3(3-0-6)

คำอธิบายรายวิชา : เข้าใจ รู้จัก ประยุกต์ และบูรณาการความรู้พื้นฐานของอุปกรณ์ฉุกเฉินทั้งหมด ระบุ ประยุกต์และบูรณาการประเภทและกลุ่มสินค้าอันตราย บูรณาการความปลอดภัยและกระบวนการฉุกเฉิน ศึกษาการปฐมพยาบาลและการรักษาทางการแพทย์ของผู้โดยสาร

### แผนการประเมินผลการเรียนรู้

Observation (Attendance, Punctuality, Grooming, Participation, Classroom Etiquette)	10%
Assignment/Practical Test	20%
Presentation (group /individual)	20%
Quizzes	20%
Final Examination	30%

### รูปแบบการประเมิน

ในระหว่างเทอมมีการสอบย่อย และฝึกการปฏิบัติเป็นระยะ ๆ ในระหว่างเทอมส่งผลให้ผู้สอนสามารถตรวจสอบความก้าวหน้าในการเรียนรู้ของนักศึกษาได้

อย่างไรก็ตาม จะนับว่าเป็นการประเมินแบบก้าวหน้า (formative assessment) ได้ก็ต่อเมื่อผู้สอนนำผลดังกล่าวแจ้งให้นักศึกษาทราบเพื่อให้ได้ปรับปรุงและพัฒนาความสามารถในระหว่างเทอม

### แนวทางการประเมิน (Approach)

ประเมินตัดสินคุณค่าในการบรรลุวัตถุประสงค์การเรียนรู้จากการรวบรวมหลักฐานข้อมูลต่าง ๆ ได้แสดงให้เห็นถึงมาตรฐานทางวิชาการในเชิงสมรรถนะและคุณลักษณะอันพึงประสงค์ ผลการประเมินยังนำไปใช้ในการกำหนดระดับคะแนน รวมทั้งสามารถนำไปใช้ในการปรับปรุงการเรียนการสอนต่อไป ในส่วนนี้นับว่าเป็นการประเมินผลการเรียนรู้ (Assessment of learning)

### ปัญหาที่พบ

1. เกณฑ์ในการประเมินวิชานี้ยังขาด Rubric ที่จะทำให้การประเมินมีความตรงและความเที่ยง
2. ควรมีการบอกและให้นักศึกษาได้ทำความเข้าใจกับเกณฑ์การประเมินล่วงหน้า

### ข้อเสนอแนะ:

1. ทำ Rubric สำหรับการประเมินนักศึกษาในการสอนครั้งต่อไป
2. หากนำ Rubric ให้นักศึกษาได้ทำความเข้าใจก่อนตั้งแต่เริ่มต้นเทอมและก่อนการทดสอบจะทำให้เกิดการพัฒนาเพื่อการเรียนรู้มากขึ้น

## IAV340: Human Resource Management in Aviation Industry 3(3-0-6)

**คำอธิบายรายวิชา:** การจัดการทรัพยากรมนุษย์ภายใต้สภาวะแวดล้อมภายในขององค์การอุตสาหกรรมการบิน โดยประกอบไปด้วยกิจกรรม นโยบาย และการปฏิบัติการในการวางแผน การจ้างรับ การพัฒนา การนำบุคลากรไปปฏิบัติหน้าที่ให้เกิดประโยชน์สูงสุด การประเมินผล การผดุงไว้ของจำนวนและทักษะของบุคลากรที่เหมาะสมเพื่อให้บรรลุวัตถุประสงค์ขององค์การ

### แผนการประเมินผลการเรียนรู้

Class attendance	10%
Quiz	20%
Term project	50%
Final examination	20%



### รูปแบบการประเมิน

การประเมินรวบยอด (Summative assessment) ในประเด็นของการให้คะแนน 50% กับ Term project และการสอบปลายภาคอีก 20% รวมเป็น 70% นั้นจึงนับว่าเป็นการประเมินแบบรวบยอดในแง่ที่ว่าอาจารย์ผู้สอนตัดสินเพื่อสรุปผลการเรียนของนักศึกษาในครั้งสุดท้ายหลังจากที่มีการเรียนรู้ครบตามกำหนดแล้วถึง 70%

### แนวทางการประเมิน (Approach)

วิชานี้ใช้กระบวนการตัดสินคุณค่าของเมื่อสิ้นสุดกระบวนการเรียนรู้ นับว่าเป็นการประเมินผลการเรียนรู้โดยอาจารย์ผู้สอนมีบทบาทหลักในการประเมิน การประเมินมีลักษณะการประเมินแบบรวบยอด (summative assessment)

### ปัญหาที่พบ

1. นักศึกษามีความสามารถทางภาษาที่แตกต่างกันมาก
2. นักศึกษาทำงานที่ได้รับมอบหมาย (Term project) ผิดเกือบทั้งห้อง แต่ไม่มีใครถามอาจารย์ผู้สอนในระหว่างเทอม

### ข้อเสนอแนะ:

1. ควรจัดให้มี placement test หรือการสอบวัดระดับเพื่อทราบระดับความสามารถทางภาษาของผู้เรียนก่อนที่จะได้แก้ปัญหาและวางแผนการสอนให้มีประสิทธิภาพมากยิ่งขึ้น
2. อาจารย์ผู้สอนอาจให้นักศึกษารายงานผลงานเป็นระยะ

## IAV432: Air Traffic Control Management 3(3-0-6)

**คำอธิบายรายวิชา:** ประวัติความเป็นมาของการควบคุมการจราจรทางอากาศ การปฏิบัติการควบคุมการจราจรทางอากาศ บทบาทและหน้าที่ของเจ้าหน้าที่ควบคุมการจราจรทางอากาศ การจัดระยะห่างของเครื่องบิน การป้องกันการชนกันของเครื่องบิน การจัดระเบียบและเร่งรัดการไหลเวียนของการจราจรทางอากาศ และการให้ข้อมูลและการสนับสนุนอื่นๆ แก่นักบิน ศึกษาระบบเทคโนโลยี ขั้นตอนของการควบคุมการจราจรทางอากาศเพื่อให้บรรลุเป้าหมายด้านความปลอดภัย

### แผนการประเมินผลการเรียนรู้

Attendance	10%
Group Presentation	15%
Assignment	15%
Quizzes	30%
Final examination	30%



### รูปแบบการประเมิน

ในระหว่างเทอมมีการการให้คะแนนจากการทำกิจกรรมเพื่อให้ข้อมูลย้อนกลับแก่นักศึกษาในเกือบทุกสัปดาห์ ในระหว่างเทอมส่งผลให้ผู้สอนสามารถตรวจสอบความก้าวหน้าในการเรียนรู้ของนักศึกษาได้อย่างสม่ำเสมอและ การที่ผู้สอนนำผลดังกล่าวแจ้งให้นักศึกษาทราบเพื่อปรับปรุงแก้ไขเพื่อพัฒนาความสามารถในการอ่านและเขียนไปในระหว่างเทอมนับว่าเป็นการประเมินแบบ formative assessment

### แนวทางการประเมิน (Approach)

เนื่องจากมีการประเมินการเรียนรู้ของนักศึกษาในแง่มุมต่าง ๆ ตามสภาพจริง (Authentic assessment) ทั้งในเรื่องการแสวงหาความรู้ ความสามารถด้านการใช้อุปกรณ์ และมีการบูรณาการความรู้มานำเสนอ ผู้สอนระบุปัญหาและให้ข้อมูลย้อนกลับระหว่างเทอมอย่างสม่ำเสมอเพื่อให้นักศึกษาสามารถนำไปพัฒนาการเรียนรู้ของตนได้จึงนับว่าเป็นการประเมินเพื่อการเรียนรู้ (Assessment for Learning: AfL)

### ปัญหาที่พบ

1. การทำโมเดลอาจยากเกินไปสำหรับนักศึกษาบางกลุ่ม
2. มี Rubric ในการนำเสนองาน แต่ไม่มีของเล่มรายงาน

### ข้อเสนอแนะ:

1. การส่งยูทูปให้เด็กเห็นการสร้างโมเดล เพื่อศึกษาและนำไปสู่การสร้าง project
2. คำถาม what อาจธรรมดาเกินไป ควรเพิ่ม why และ how เพื่อให้ซับซ้อนและผู้เรียนได้ใช้ความคิดมากขึ้น อาจให้เด็กทำการเปรียบเทียบระหว่างสนามบิน 2 สนามบิน เป็นต้น
3. ทำ Rubric สำหรับการประเมินเล่มรายงานในการสอนครั้งต่อไป
4. หากนำ Rubric ให้นักศึกษาได้ทำความเข้าใจก่อนตั้งแต่เริ่มต้นเทอมและก่อนการทดสอบจะทำให้เกิดการพัฒนาเพื่อการเรียนรู้มากเพิ่มขึ้น